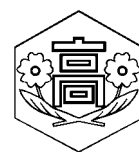


OMIYA MINAMI HIGH SCHOOL



埼玉県立
大宮南高等学校

GUIDE BOOK 2027



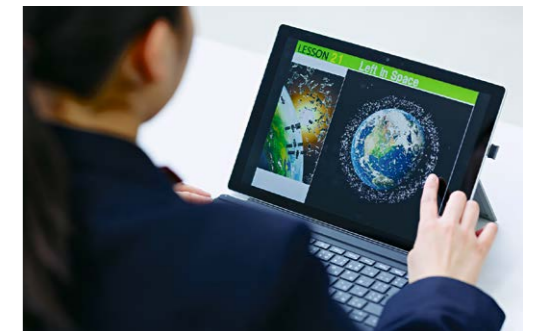
*work well,
play well*

文武共鳴

あらゆる教育活動の実践の中で、
未来の創り手となる生徒の主体性を育成



充実のICT教育環境



- 1人1台タブレット制
- 推奨タブレットはSurface (Microsoft社製)
- Google ClassroomやMetaMojiなどのアプリを利用した双方向授業
- 保護者と学校は双方向専用メールで連絡
- 全施設にWi-Fi・プロジェクター・ホワイトボード
- プレゼンテーションにも最適な環境

大宮南の文武とは

文 は論理的活動、
武 は実践的活動を意味します。

文武の様々な経験が
相乗効果を生み
心身ともに健康で
豊かな人間を育てます



大宮南の特徴

将来を見据えた基礎力養成

1年生は全員が同じ基礎科目を学習します。将来の選択肢の幅を狭めず、視野を広げます。

豊富な選択科目

2年生・3年生では希望進路に応じて科目を選択します。国公立・私立大学受験はもちろん、多様な進路選択に対応しています。

進学補講

早朝・放課後・長期休業中に実施しています。

多彩な行事

主体性・創造力・コミュニケーション力を養います。

県内有数の規模と実績を誇る部活動

目標を共有し、切磋琢磨し、共に成長することで自己有用感・充実感を得ることができます。

校訓

健康・誠実・創造



校長 長島 裕輔

本校では、あらゆる教育活動を教職員総がかりで実践し未来の創り手として必要な生徒の主体性を育成していきます。生徒の皆さんには、大宮南高校でよき「同級生・先輩・後輩」と巡り合い、「仲間」との一体感を感じることのできる高校3年間を過ごすとともに、卒業後も自然と母校を応援したくなるような「愛校心」を育ててほしいと心から期待しています。

令和9年度入学生教育課程

	1	2	3	4	5	6	7	8	9	10	11	12	13	14	15	16	17	18	19	20	21	22	23	24	25	26	27	28	29	30	31
1年	国語		地理歴史		数学		理科		保健体育		芸術		外国語		情報		総合的な探究の時間		LHR												
	現代の国語②	言語文化②	歴史総合②	数学Ⅰ④	数学A②	化学基礎②	生物基礎②	体育③	保健①	音楽Ⅰ② 美術Ⅰ② 書道Ⅰ②	英語コミュニケーションⅠ③	論理・表現Ⅰ②	情報Ⅰ②																		
2年	国語		地理歴史		公民		数学		国社重視/数理重視		保健体育		外国語		家庭		総合的な探究の時間		LHR												
	(学)現代文研究Ⅰ③	地理総合②	公共②	数学Ⅱ③	国語 古典探究③	地歴 日本史探究②/ 世界史探究②	芸術・数学 音楽Ⅱ② 美術Ⅱ② 書道Ⅱ②	理科 化学③	物理基礎②	数学B②	体育③	保健①	英語コミュニケーションⅡ④	論理・表現Ⅱ②	家庭基礎②																
3年	国語		地理歴史		公民		理科		文系選択		共通		共通科目		総合的な探究の時間		LHR														
	論理国語③	文学国語③	(学)現代文研究Ⅱ②	数学Ⅲ④/ 数学理解④	政治・経済③	地学基礎②	②	③	②	③	②	体育②	英語コミュニケーションⅢ④	論理・表現Ⅲ②																	

文系選択	日本文化史	世界文化史	数学C	(学)実用化学	(学)実用生物	保育基礎
理系選択	総合古典	数学C	(学)数学総合Ⅰ	地学基礎		
選択※1	国語表現	総合古典(文)	地理探究	政治・経済(理)	数学C	数学理解(文)
選択※2	倫理	数学B	(学)数学総合Ⅱ	スポーツⅡ	演奏研究	絵画

(文)は文系だけの選択
(理)は理系だけの選択
(学)は学校設定科目

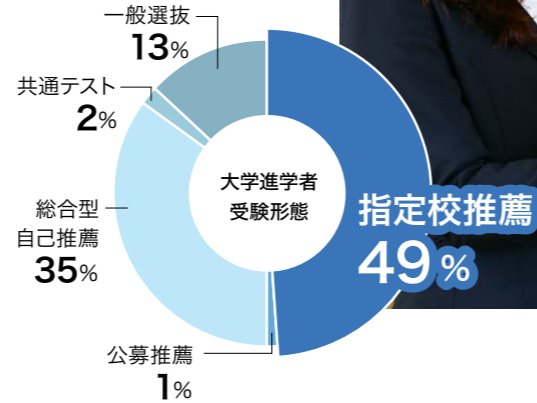
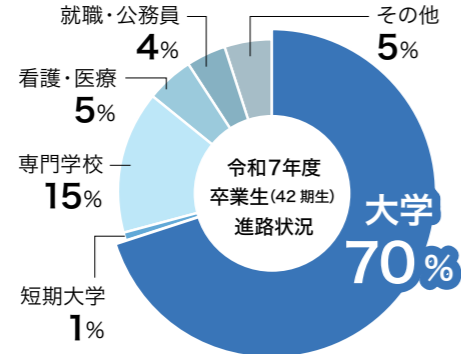
※教育課程は変更されることもあります。
※数字は単位数を表しています。
※科目選択をする上で、履修できない組み合わせが一部あります。

Career support | 進路指導

生徒の秘めた可能性を発掘し、幅広い能力を身につける総合的な学びの実践

令和7年度卒業生(42期生)の進路状況

進路先	人数
大学	243
短期大学	5
専門学校	53
看護・医療	16
就職・公務員	13
その他	16
計	346



主な合格状況

大学 ()は既卒で内数

大学名	2026年	2025年	2024年
埼玉県立大学	1		
青山学院	2		1
亜細亜	11	6	4
大妻女子	4	2	2
神奈川			2
神田外語		1	1
杏林	1	1	
工学院	1	1	
國學院	2	1	1
国士館	5	6(1)	15
駒澤	3		5
埼玉医科	2	2	
産業能率	3		1
実践女子	2	4	4
芝浦工業			1(1)
十文字学園女子	4	4	7
順天堂	1	2(1)	1
城西	12	8	19
昭和女子		1	
成蹊	2		
成城	2		1(1)
専修	4	1	3(1)
大正	2	1	
大東文化	21	13(1)	22
拓殖	6	13	12
玉川	2	1	2
千葉工業	2		1
中央	2		
津田塾	1		
帝京	11	6	30

大学名	2026年	2025年	2024年
帝京科学	1	5	4
帝京平成	4	5	2
東海	1		1
東京医療保健		1	1
東京家政	8	3	3
東京経済	16	7	12(1)
東京工科	5	9	6(1)
東京国際	19	6	9
東京成徳	1	4	3
東京電機	9	11	7(1)
東京都市	1	1	
東京農業	2	2	2(1)
東都	2	1	1
東洋	12	7(2)	13(2)
獨協	7	5	11(1)
日本	7	2	9(2)
日本獣医生命	1	1	
日本女子体育		1	3
日本体育	2	2	
日本薬科	2		
文教	7	6	8
法政	2	2(1)	3(1)
武蔵	4	2	3
武蔵野	3	1	2
明治	1	1	
明治学院	2		1(1)
目白	14	9	19
立教	2		
立正	9	23(1)	17
立命館		1	

上記他多数

専門学校

- さいたま市立高等看護学院
- 慈恵看護専門学校
- 早稲田医学院歯科衛生士専門学校
- 川口市立看護専門学校
- 戸田中央看護専門学校
- 東洋公衆衛生学院
- 大宮呉竹医療専門学校
- 帝京高等看護学院
- 北里大学看護専門学校
- ホンダテクニカルカレッジ
- 青山製図専門学校
- 武蔵野調理師専門学校
- 日本美容専門学校

就職

- 警視庁 皇宮護衛官
- 東京消防庁 さいたま市消防局
- 埼玉県警察 川口市消防局
- 神奈川県警察 上尾市消防局
- 法務省入国管理官 春日市消防局
- 川越市役所 自衛隊一般曹候補生
- 関東信越国税局 国立印刷局

主な指定校(年度によって異なります)

- 法政大学 文教大学
- 武蔵大学 玉川大学
- 獨協大学 大妻女子大学
- 國學院大学 工学院大学
- 日本大学 東京電機大学
- 東洋大学 東京農業大学
- 大東文化大学 東京経済大学
- 亜細亜大学 東京家政大学
- 帝京大学 立正大学
- 国士館大学 十文字学園女子大学
- 拓殖大学 実践女子大学

上記他多数



計画的な全国レベルの
実力テスト・模擬試験

主体的な学習習慣の確立を図る
進学補講・スタディサプリ

進路選択の幅を広げる
分野別ガイダンス・大学特別講義

論理的思考力・表現力を養う
小論文指導・面接指導

進路比較研究レポート作成・進路見学会などの
探究活動

卒業生の声 / Alumni testimonials

法政大学 法学部 法律学科
T・Mさん
さいたま市立与野西中学校出身

大南を受験した理由は?

担任の先生や塾の先生と面談をしていく中で、自分が大学に進学するために必要な施設やカリキュラムがあると考えたからです。

大南での思い出は?

文化祭は中学校の時とは全く違う雰囲気でした。生徒が主体となって取り組むため、大変なこともありましたが、達成感がありとても楽しかったです。

進路先を選んだ理由は?

家族や友人と将来について話しているうちに、自分が一番興味のある内容が法律だと分かり、深く学んでいきたいと感じたからです。

大南の受験を考えている中学生に一言!

特に受験を初めてする人は、分からないことや不安があると思いますが、合格した自分の姿をイメージして乗り越えてください!

埼玉県立大学 保健医療福祉学部 社会福祉子ども学科
Y・Mさん(生徒会)
さいたま市立春野中学校出身

大南を受験した理由は?

学校説明会に参加した際に、先生方や先輩方の雰囲気が良く、大南でなら高校生活を充実させることができると感じたからです。

大南の思い出は?

生徒会で文化祭などの学校行事を運営したことです。普通に生活していたら体験できないことでしたし、大変なことも多かったですが、それを乗り越えた時の達成感を味わえたのは貴重な経験、思い出です。

大南のアピールポイントは?

進路活動や受験対策へのサポートが手厚いことです。1年次から進学補講が開講されており、小論文対策もマンツーマンで指導していただき、とても感謝しています。

大南の受験を考えている中学生に一言!

受験への不安がない人はいないと思いますが、自分自身が大南に入学した時のことを想像し、それをモチベーションにして日々の勉強を頑張ってください。

武蔵大学 社会学部 メディア社会学科
R・Mさん(女子バドミントン部)
さいたま市立土合中学校出身

大南を受験した理由は?

部活動が盛んで、生徒に活気があると感じたからです。また、学習室や図書館などの施設も充実していたからです。

大南のアピールポイントは?

部活動を本気でやりたい!多くの人と交流したい!と思う人にはピッタリの学校だと思います。

勉強と部活動の両立のヒケツは?

考査の1週間前には課題や提出物を終わらせるようにしていました。また授業を一番大切に、先生が言っていたことをきちんとメモしていました。隙間時間を活用してワークなどに取り組んでいました。

大南の受験を考えている中学生に一言!

受験は本当に不安で逃げたくなることもあるかもしれませんが、最後まであきらめず自分を信じて頑張ってください!

皇宮護衛官
S・Kさん(男子ハンドボール部)
さいたま市立大宮西中学校出身

大南のアピールポイントは?

部活動への加入率が高く、クラスや学年の隔たりが少ないので団結力が強まり、体育祭や文化祭などの学校行事がとても盛り上がります。

勉強と部活動の両立のヒケツは?

コツコツ勉強するのが苦手な性格なので、考査前やオフの日にはメリハリをつけて高い集中力で取り組んでいました。

進路先を選んだ理由は?

人の為に社会で活躍できる仕事に就きたいと考え、皇族を守るという唯一無二の仕事に魅力を感じたからです。

大南の受験を考えている中学生に一言!

受験勉強は大変だと思いますが、部活動に学校行事等楽しい大南での高校生活が待っていますので、頑張ってください!大南での3年間で全力で楽しんでください!

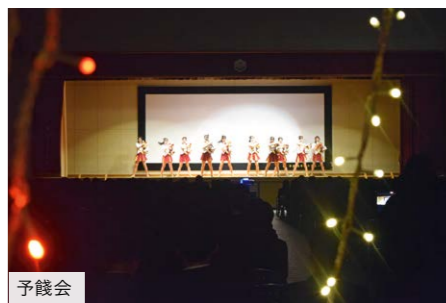
各大学・短期大学・専門学校の合格者数等の詳細は、本校ホームページに掲載しております

Events | 年間行事

感動や発見に溢れた多彩な行事で
豊かな知性と人間力を育む



- 4 April**
 - 入学式
 - 新入生歓迎会
 - 課題テスト
 - 実力テスト
- 5 May**
 - 体育祭
 - 中間考査
 - 前期生徒総会
 - 進路懇談会(3年)
- 6 June**
 - 実力テスト(3年)
 - 保護者面談(全学年)
- 7 July**
 - 芸術鑑賞会
 - 期末考査
 - 夏季進学集中補講(全学年)
 - 個別進路相談会
- 8 August**
 - 進路見学会(全学年)
- 9 September**
 - 南翔祭(文化祭)
 - 課題テスト(1・2年)
 - 実力テスト(1・2年)
 - 共通テストガイダンス(3年)
- 10 October**
 - 大学特別講義(2年)
 - 中間考査
 - 生徒会役員選挙
- 11 November**
 - 後期生徒総会
 - 実力テスト(1・2年)
- 12 December**
 - 修学旅行(沖縄)(2年)
 - 遠足(1年)
 - 球技大会
 - 個別進路相談会
 - 地域清掃活動(1年)
- 1 January**
 - 学年末考査(3年)
 - 課題テスト(1・2年)
 - 実力テスト(1年)
- 2 February**
 - 予餞会(三送会)
 - 分野別ガイダンス(2年)
 - 実力テスト(2年)
 - 小論文模試(1年)
- 3 March**
 - 卒業式
 - 学年末考査(1・2年)
 - 分野別進路説明会(1年)
 - 地域清掃活動(2年)



Club activities | 部活動

仲間と共に情熱を注ぐ挑戦のステージ

● 運動部



● サッカー部

サッカーを通じて豊かな人間性を育み、全国大会出場を目標に、チーム一丸となって取り組んでいます。私たちと共に全国を目指し、充実した3年間を過ごしましょう。



● 女子サッカー部

活動日は、平日の放課後と土曜を中心に週5日程度です。未経験で入る人も多く、チームで教えあい、高めあいが日々目標に向かって取り組んでいます。



● 野球部

「雑草が花開くまで」をスローガンに、甲子園を目指す中で、人間としても成長することを大切にしています。見ている人が感動する試合ができるよう、日々努力しています。



● 陸上競技部

月・火・水・金・土活動しています(平日2時間休日3時間)。詳しくは本校HP陸上競技部のページをご覧ください!



● ソフトボール部

「心を1つに、全員ソフト」をモットーに県大会2勝&ベスト16以上を目指し活動しています。ソフト未経験でも試合で活躍する選手も多くいます。ぜひ我々と「密な青春」を過ごしませんか?



● 男子バスケットボール部

「チーム一丸」をモットーに県大会ベスト16を目指し活動しています。日常を大切に、学業・学校行事・部活動ともに真剣に取り組む、豊かな人間性が養われます。



● 女子バスケットボール部

元気・さわやか・しつこくの「G・S・S」をモットーに、県大会出場を目標に活動しています。一人ひとりが目標を高く持ち、ハードワークしているチームです。



● 男子ハンドボール部

関東大会・インターハイ出場を目標に、経験者数名、初心者大勢の構成で活動しています。中学校までの様々な経験を生かすことができる魅力的なスポーツです。新しいことに挑戦しながら、高校生活を充実させるために一緒に頑張りましょう!



● 女子ハンドボール部

女子ハンドボール部は現在少人数ながら県大会ベスト8を目標に日々練習に励んでいます。例年、高校からハンドボールを始めた初心者が多いですが、明るく楽しく活動しています。



● 卓球部

男女とも県大会で勝つことを目標に日々、活動しています。常に感謝の気持ちを忘れず、応援されるチームを目指しています。ぜひ、一緒に卓球を通じて充実した3年間を過ごしましょう。



● 女子バレーボール部

地区大会優勝、関東大会出場を目標に掲げ日々練習をしています。コーチ4名と充実したスタッフ陣があり毎日洗練と過ごしています。部員同士の仲も非常に良く毎日質の高い練習をしています。バレーボールを通じて人間力も十分に育んでいます。大宮南の歴史を変えるため私たちと共に頑張りましょう!



● 男子バドミントン部

団体戦、個人戦ともに県大会出場を目指しています。結果を出すだけでなく、部活動でしか得られないさまざまな経験を大切に、日々の練習に取り組んでいます。



● 女子バドミントン部

個人競技のイメージが強いバドミントンですが、チームとしての総合力を高めることを意識しながら「県大会出場」を目指し、日々の練習に全力で取り組んでいます!



● 男子硬式テニス部

部活を楽しむ。勝つ!笑顔で全力で取り組む。個人戦県大会出場・団体戦県大会ベスト16・南部団体戦昇格を目標に日々努力中。男硬テで良い仲間と良い思い出を作ろう!!



● 女子硬式テニス部

テニスを楽しみながら、団体戦県大会ベスト16を目標に頑張っています。初心者から始める人が多いです。やる気のある人、一緒に楽しみましょう!!!



● 男子ソフトテニス部

県大会出場・勝利を目指して日々練習に取り組んでいます。練習試合も多く経験を積むことができます。



● 女子ソフトテニス部

平日は基礎練習、休日はゲーム形式を取り入れ、週に3、4日活動しています。個人戦、団体戦「県大会出場」を目標に、一生懸命練習に取り組んでいます!



● バトン部

平日の放課後に中庭で、柔軟・ステップ・バトンの基礎練習を大切にしつつ、野球応援・文化祭・予餞会・県大会・フェスティバルに向けて日々練習に励んでいます。



● 剣道部

県大会上位進出を目指し、部員同士で声掛け合いながら活動に取り組んでいます。日々目標をもって楽しく稽古しています。ぜひ一緒に剣道を楽しみましょう。



● 弓道部

弓道を通して自らと向き合い、学びを深められるよう日々稽古に励んでいます。週5日の活動をしています。初めは、ほとんどが初心者なので、1から弓道に挑戦可能です。

主な実績

● サッカー部

高円宮杯 U-18サッカーリーグSS Iリーグ所属 / 関東大会埼玉県予選ベスト8 (R4) / 新人戦県ベスト16 (R6・7) / 全国高校総体埼玉県予選ベスト16 (R3・6) / 高校選手権大会埼玉県予選ベスト16 (R5)

● 女子サッカー部

新人大会 県ベスト32 (R6) / 学校総合体育大会県大会出場 (R6) / 選手権大会 県ベスト32 (R6)

● 野球部

春季埼玉県高等学校野球大会 埼玉県ベスト8 (R5) / 第105回全国高等学校野球選手権記念埼玉大会ベスト16 (R5) / 春季埼玉県高等学校野球大会 県大会出場

● 弓道部

関東大会県予選 女子団体4位・個人6位 (R7) / インターハイ県予選 男子団体2位 (R7) / 関東個人選抜大会 女子個人出場 (R5・6) / 全国選抜大会県予選 女子団体4位・個人5位 (R6・7) / 関東選抜大会 女子団体・女子個人出場 (R6) / 高校弓道新人戦 女子団体2位・8位 (R6・7) / 東日本大会 女子団体出場 (R6)

● 陸上競技部

南部地区大会入賞者多数 / 県大会進出者多数 / 県大会入賞者3名 (R7) / 関東大会進出者1名 (R7) / 県駅伝 単独チーム出場

● ソフトボール部

関東大会埼玉県予選ベスト16 (R5) ベスト32 (R6) / インターハイ埼玉県予選ベスト32 (R6) / 新人戦埼玉県予選ベスト16 (R4・7)

● 男子バスケットボール部

インターハイ南部支部大会ベスト7 (R7) / インターハイ埼玉県大会出場 (R7) / 新人大会埼玉県大会出場 (R7)

● 女子バスケットボール部

新人大会埼玉県大会出場 (R7)

● 女子バレーボール部

関東大会県大会ベスト16 (R7) 出場 (R5・R6) / インターハイ県大会 出場 (R5・R6・R7) / 春高バレー県大会出場 (R5~R7) / 新人大会県大会ベスト16 (R6) 出場 (R5・R7)

● 男子ハンドボール部

関東大会埼玉県予選ベスト16 (R3・4) / 関東大会埼玉県予選出場 (R5・6) / インターハイ予選大会ベスト16 (R3・4・6) / インターハイ予選大会出場 (R5) / 新人大会県大会ベスト16 (R3・6) / 新人大会県大会出場 (R4) / 新人大会県大会ベスト8 (R5)

● 女子ハンドボール部

関東大会埼玉県予選7位 (R3) / 関東大会埼玉県予選出場 (R4~6) / インターハイ予選大会5位 (R3) / インターハイ予選大会出場 (R4~6) / 新人大会県大会ベスト16 (R4・5)

● 男子硬式テニス部

関東大会団体戦県大会出場 (R5・6) / 関東大会個人戦シングルス・ダブルス県大会出場 (R5・6) / 新人大会団体戦県大会出場ベスト16 (R4・5) ベスト32 (R6・7) / 新人大会個人戦シングルス・ダブルス県大会出場 (R4・5)

● 女子硬式テニス部

関東大会団体戦県大会ベスト64 (R5) / 関東大会個人戦県大会シングルスベスト32 (R5) / インターハイ個人戦県大会シングルスベスト32 (R5) / 新人大会団体戦県大会ベスト16 (R5) ベスト32 (R6・R7) / 新人大会個人戦県大会ダブルスベスト32 (R6) 出場 (R7)

● 男子ソフトテニス部

R7新人大会県大会出場 (個人) / R7新人大会地区予選ベスト8 (団体)

● 女子ソフトテニス部

関東大会県予選団体出場 (R5~7) / 関東大会県予選個人出場 (R5~7) / インターハイ予選個人出場 (R5~7) / 新人大会県大会個人出場 (R5~7) / 新人大会県大会団体戦出場 (R7)

● 男子バドミントン部

新人大会南部地区予選ベスト16 (R6) / 新人大会南部地区予選 (個人) ダブルスベスト32 (R7) / さいたま市高校生大会初心者シングルス優勝 (R7)

● 女子バドミントン部

新人大会南部地区予選ベスト8 (R4) / 新人大会南部地区予選ダブルスベスト32 (R4・6) / 会長杯ダブルス大会Cブロック準優勝、第3位 (R6)

● 卓球部

関東大会予選男子学校対抗・シングルス・ダブルス県大会出場 (R4・6) / インターハイ予選男子学校対抗・シングルス (R4・6) ・ダブルス県大会出場 (R4) ・県ベスト16 (R6) / 埼玉県新人大会男子学校対抗出場 (R4・6) ・シングルス (R6) ・ダブルス県大会出場 (R5)

● 剣道部

全国大会埼玉県予選 女子団体出場 (R5) / 関東大会県予選大会 男子個人出場 (R5) / 関東大会県予選大会 女子出場 (R5) / インターハイ予選 男子個人出場 (R7) / インターハイ予選 男子団体出場 (R5~R7) / 埼玉県剣道大会 男子個人出場 (R6)

● バトン部

マーチングバンド・パントワリング県大会 総合2位 (R6)、総合3位 (R5・7)、バトンの部5位 (R4~6) / 同大会 個人サムフリップの部1位 (R6)、7・8位 (R4)

●文化部



●放送部

活動日は毎週2日(月・水)～。少人数ですが、体育祭の放送運営等の学校行事のお手伝いや大会出場を目指して、日々楽しく活動しています。



●書道部

火・木・金の週3日活動しています。個々の技術力向上を目指して日々練習を重ね、各種展覧会出品や文化祭でのパフォーマンスなどに参加しています。また、資格取得にも取り組む事も可能性です。



●吹奏楽部

活動は週5日、人数は少ないですが、コンクールやアンサンブル・コンテスト、定期演奏会、他校との合同演奏会に向けて、日々楽しく活動しています。



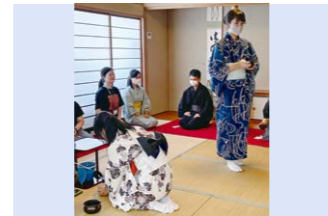
●美術部

展覧会や文化祭に向けた作品制作(油彩など)を行っています。美術館見学などの校外活動もあります。火・水・金の週3日、モノづくりに興味がある人はぜひ来てください。



●音楽部

音楽部は週2回、水曜日と木曜日に活動しています。アコースティックギターとボーカルのメインに数名のグループを作りアンサンブルを楽しんでいます。



●茶道部

活動は水金です。週に1日、師範の先生にお越しいただき、表千家流のお点前をご指導いただいています。割り稽古も取り入れながら、お点前の上達に努めています。



●家庭科部

活動日は火・水曜日です。お菓子作りや手芸を楽しんでいます。作品を校内に展示したり、作ったお菓子の試食で盛り上がった楽しい部活動です。一緒に活動してみませんか。



●漫画創作部

漫画創作部です。漫画創作部は週2回(水曜・木曜)、物理室で活動しています。主な活動は部誌(まんげび)の定期的制作、文化祭での同人誌販売です。日々画力向上に励んでいます。



●JRC部

ボランティア活動を行っている部活動です。「小さなことでもいいから誰かの役に立てる何かをやってみよう!」人、ぜひ一緒に活動しませんか。お待ちしております!



●生物同好会

ウズラの卵の孵化や飼育、グッピーやイモリの飼育や観察等を行っています。生き物や自然が好きで、調べたり研究したりしてみたい人、一緒に活動しましょう。

主な実績

●放送部

第71回NHK杯全国高校放送コンテスト アナウンス部門 県大会出場/第44回 高校放送コンクール アナウンス部門 県大会出場/第71回NHK杯全国高校放送コンテスト アナウンス部門 全国大会出場

●書道部

埼玉県硬筆中央展覧会推薦賞 (R5: 1名)、特選賞 (R7: 3名、R6: 1名)、優良賞 (R7: 1名、R6: 1名、R5: 1名) / 埼玉県書ぎぞめ中央展覧会特選賞 (R7: 2名、R6: 1名)、優良賞 (R6: 1名) / 埼玉県高校書道展推薦賞 (R6: 1名、R5: 1名)

●美術部

埼玉県高校美術展出品 (R4~6) / 埼玉県薬物乱用防止啓発ポスターコンクール優秀賞 (R6) / 明るい選挙啓発ポスターコンクール県入選 (R6) / 埼玉県古利根川水循環センター壁画共同制作 (R6)

●吹奏楽

埼玉県吹奏楽コンクール Cの部金賞 (R6-7) / 埼玉県アンサンブルコンテスト地区大会 サクソフォン三重奏 銀賞 (R6)

●音楽

第22回西区ふれあいまつり出演/令和7年植水地区新春ふれあいコンサート 出演

●生物同好会

埼玉大学ガラス細工技術講習会参加

●JRC

令和7年度さいたま市社会福祉協議会募集ボランティア参加 (8月)

School uniform | 制服紹介

夏服

冬服



Facility | 施設紹介



校内のバス停



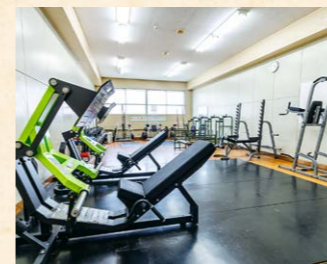
図書館



パソコン室



夜間照明



充実のトレーニング室



中庭



人工芝グラウンド (R7設置)



体育館 (R7全面改修)



購買



学食



学習室

PICKUP 学習室

学習室は、誰でも利用することができます。平日は19:00まで、また長期休業中も利用することができるので、受験勉強や部活動の前後に効果的に使用している生徒が多いです。一席ずつの仕切りのある机で、集中して取り組める環境になっています。



Student council | 生徒会

本校は文武共鳴の教育方針のもと、生徒が充実した三年間を送れる高校です。私たち生徒会は、先生方とより良い高校生活を送れるよう協力しながら日々活動しています。体育祭・文化祭・予備会などのイベントは生徒主体で作り上げ、毎年盛り上がりを見せます。生徒会として学校行事を進行し、成功した喜びを分かち合うときに、とても達成感があり、やりがいを感じています。ぜひ大宮南高校に来てください!



さくなん

大宮南マスコットキャラクター

校章に使用されているサクラソウがモチーフになっています。名前の由来は、「おおなん」で「花ひらく人生」「才能が開花する」という思いが込められています。

Event schedule

- 学校説明会 (申し込み必要)
 - 第1回 6/20(土) 第2回 8/23(日)
 - 第3回 9/26(土) 第4回 10/31(土)
- 学校公開
 - 第1回 6/6(土) 第2回 10/31(土)
- 個別相談会 (申し込み必要)
 - 第1期 12/5(土)
 - 第2期 1/19(火) 1/20(水) 1/22(金)
- 部活動体験会 7/18(土)～8/31(月) 夏季休業期間 (申し込み必要)

※実施日は部によって異なります。
詳細は本校ホームページをご覧ください。
- 文化祭 9/4(金) 9/5(土) 一般公開

※詳細は本校ホームページをご覧ください。

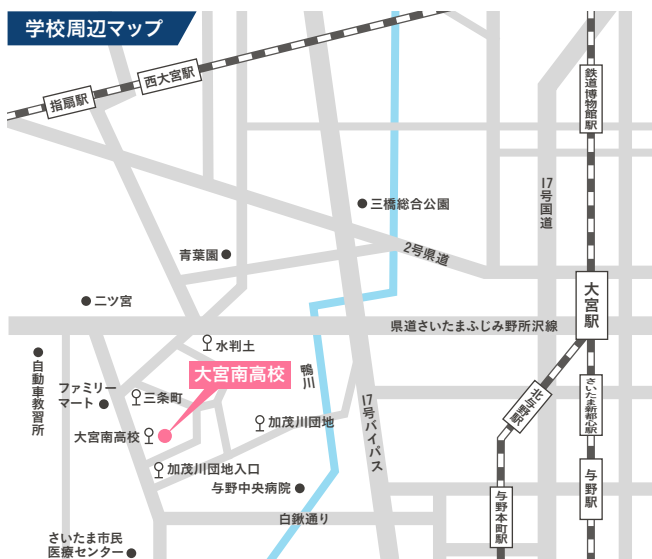
Access

● 西武バス「大宮駅西口」時刻表



のりば	系統	下車バス停
のりば1	<大36-1>	乗車15分「三条町」下車 徒歩5分
	<大32>	乗車20分「加茂川団地」下車 徒歩15分
のりば3	<大33>	乗車20分「大宮南高校」下車
	<大39>	乗車15分「加茂川団地入口」下車 徒歩10分
始発～8:59までは9	<大40>	乗車30分「大宮南高校」下車

※構内の敷地内にバス停があり、朝・夕にバスが停車します。



埼玉県立
大宮南高等学校

〒331-0053 埼玉県さいたま市西区植田谷本793
 TEL.048-623-7329 FAX.048-620-1904
<https://ohmiyaminami-h.spec.ed.jp/>
https://www.instagram.com/ohmiyaminami_hs_official/



@OHMIYAMINAMI_HS_OFFICIAL